



# รายงานสถานการณ์ภัยแล้งและภัยพิบัติ ณ วันที่ 30 มีนาคม 2558 และผลการปฏิบัติการฝนหลวงประจำวัน ที่ 29 มีนาคม 2558

กลุ่มวิชาการปฏิบัติการฝนหลวง กองปฏิบัติการฝนหลวงกรมฝนหลวงและการบินเกษตร  
royalrainmaking\_academic@hotmail.com

## สถานการณ์ภัยแล้งและภัยพิบัติ

### ๑ การคาดหมายพื้นที่ประสบภัยแล้ง

จังหวัดที่ได้รับผลกระทบภัยแล้งตามรายงานของกรมควบคุมและบรรเทาสาธารณภัย (ปภ.) ตั้งแต่วันที่ 20 ตุลาคม 2557 - ปัจจุบัน มีทั้งสิ้น 29 จังหวัด 157 อำเภอ 871 ตำบล 7,885 หมู่บ้าน (เปรียบเทียบกับทั่วประเทศ 74,965 หมู่บ้าน คิดเป็น 10.52%)

ภาค	รายชื่อจังหวัด (จำนวนอำเภอ) ที่ประกาศภัยแล้ง	จำนวนจังหวัดที่ประกาศภัยแล้ง
เหนือ	พิษณุโลก(9), เชียงใหม่(21), พิจิตร(5), แพร่(8), ตาก(6), สุโขทัย(1), กำแพงเพชร(1), น่าน(1), ลำปาง(1)	9(53)
กลาง	นครสวรรค์(3), ชัยนาท(6), ลพบุรี(5), กาญจนบุรี(4)	4(18)
ตะวันออกเฉียงเหนือ	นครราชสีมา(21), ชัยภูมิ(7), ขอนแก่น(8), สกลนคร(4), อำนาจเจริญ(4), บุรีรัมย์(4), มหาสารคาม(1), กาฬสินธุ์(1)	8(50)
ตะวันออก	จันทบุรี(9), ชลบุรี(1)	2(10)
ใต้	ราชบุรี(5), ประจวบคีรีขันธ์(2), ตรัง(10), สตูล(2), เพชรบุรี(4), นครศรีธรรมราช(3)	6(26)
รวม จำนวนจังหวัด(อำเภอ+อำเภอที่เพิ่มเข้ามาวันนี้) ที่ประกาศภัยแล้ง		29(157)

ที่มา: กรมป้องกันและบรรเทาสาธารณภัย (ปภ.)

### ๑ พื้นที่ร้องขอฝน (ตั้งแต่วันที่ 1 มกราคม 2558 - ปัจจุบัน)

ภาค	รายชื่อจังหวัด (จำนวนอำเภอ) ที่มีผู้ขอรับบริการ	จำนวนผู้ร้องขอฝน (ราย)
เหนือ	กำแพงเพชร(1), เชียงใหม่(2), ตาก(2), น่าน(1), พิจิตร(1), พิษณุโลก(8), เพชรบูรณ์(7), แพร่(9), ลำปาง(2), ลำพูน(8), สุโขทัย(1)	30
กลาง	กาญจนบุรี(2), ชัยนาท(5), นครสวรรค์(4), ลพบุรี(2), สุพรรณบุรี(3), อ่างทอง(1)	20
ตะวันออกเฉียงเหนือ	กาฬสินธุ์(1), ขอนแก่น(1), นครราชสีมา(32), บุรีรัมย์(22), มหาสารคาม(1), ร้อยเอ็ด(20), สุรินทร์(1), อำนาจเจริญ(1), อุตรดิตถ์(32)	13
ตะวันออก	จันทบุรี(3), ชลบุรี(2), ตราด(1), ปราจีนบุรี(9), ระยอง(4), สระแก้ว(9), ฉะเชิงเทรา(3)	28
ใต้	กระบี่(8), ชุมพร(7), ตรัง(6), นครศรีธรรมราช(23), ประจวบคีรีขันธ์(3), พังงา(2), เพชรบุรี(7), ราชบุรี(2), สมุทรสาคร(2), สุราษฎร์ธานี(6)	33
รวม	43 จังหวัด 268 อำเภอ	124

### ๑ สถานการณ์ภาวะหมอกควันในพื้นที่ภาคเหนือและจุดความร้อน (Hotspot)

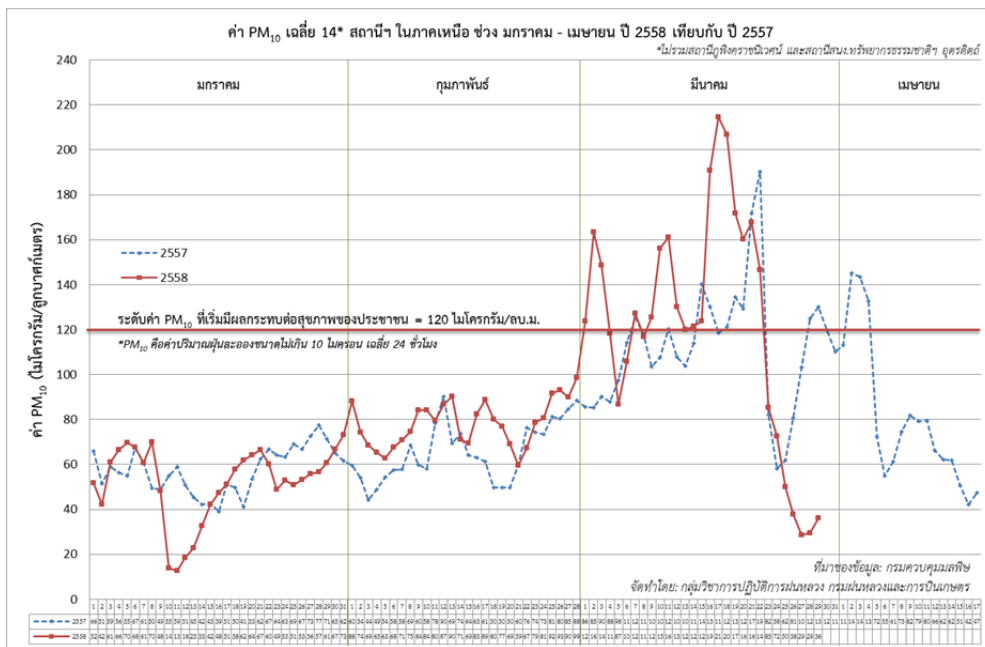
ตารางค่า PM<sub>10</sub> ในพื้นที่ภาคเหนือ 5 วันที่ผ่านมามีค่าดังนี้

จังหวัด	ชื่อสถานี	ค่า PM <sub>10</sub> <sup>1</sup>					คุณภาพอากาศ
		25 มี.ค.	26 มี.ค.	27 มี.ค.	28 มี.ค.	29 มี.ค.	
เชียงราย	สนง.ทรัพยากรธรรมชาติและสิ่งแวดล้อม อ.เมือง	42	34	19	27	34	ดี
	สนง.สาธารณสุขอำเภอแม่สาย อ.แม่สาย	41	35	29	24	38	ดี
เชียงใหม่	ศาลากลางจังหวัดเชียงใหม่ อ.เมือง	46	32	23	29	28	ดี
	โรงเรียนยุพราชวิทยาลัย อ.เมือง	44	41	32	32	33	ดี
	พระตำหนักภูพิงคราชนิเวศน์* (Mobile)	-	17	8	-	-	-

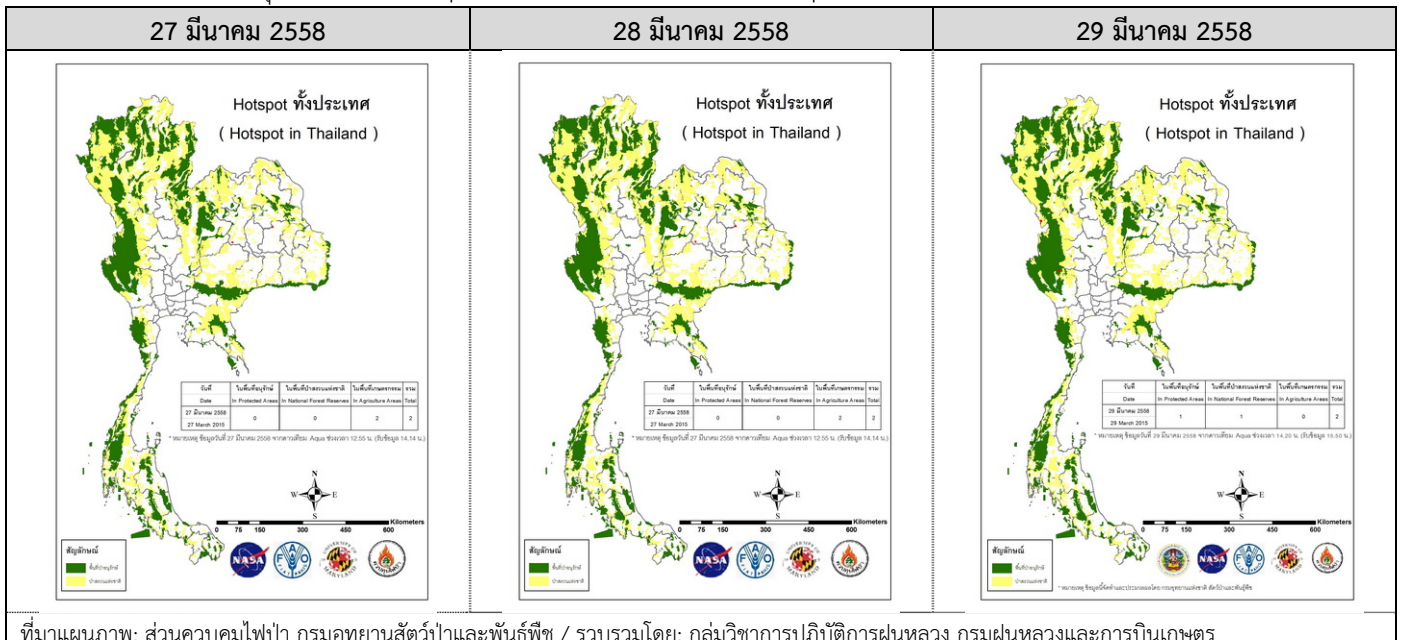
<sup>1</sup>PM<sub>10</sub> คือ ปริมาณฝุ่นละอองขนาดไม่เกิน 10 ไมครอน มาตรฐานค่าเฉลี่ย 24 ชั่วโมง ต้องไม่เกิน 120 ไมโครกรัมต่อลูกบาศก์เมตร

จังหวัด	ชื่อสถานี	ค่า PM <sub>10</sub> <sup>1</sup>					คุณภาพอากาศ
		25 มี.ค.	26 มี.ค.	27 มี.ค.	28 มี.ค.	29 มี.ค.	
ลำปาง	สถานีอุตุนิยมวิทยาลำปาง อ.เมือง	47	40	25	37	46	ปานกลาง
	โรงพยาบาลส่งเสริมสุขภาพบ้านสบป่าด อ.แม่เมาะ	35	25	-	21	33	ดี
	โรงพยาบาลส่งเสริมสุขภาพบ้านท่าสี่ อ.แม่เมาะ	42	26	20	22	31	ดี
	การประปาส่วนภูมิภาคแม่เมาะ อ.แม่เมาะ	49	38	29	36	47	ปานกลาง
ลำพูน	สนามกีฬา อบจ.	45	37	24	-	29	ดี
แม่ฮ่องสอน	สนง.ทรัพยากรธรรมชาติและสิ่งแวดล้อม อ.เมือง	76	45	32	39	48	ปานกลาง
น่าน	สำนักงานเทศบาลเมืองน่าน อ.เมือง	47	38	24	25	31	ดี
แพร่	สถานีอุตุนิยมวิทยาแพร่ อ.เมือง	49	48	35	34	36	ดี
พะเยา	อุทยานการเรียนรู้กว๊านพะเยา อ.เมือง	37	31	22	27	32	ดี
ตาก	สถานีอุตุนิยมวิทยาแม่สอด อ.แม่สอด	99	61	57	-	41	ปานกลาง
อุตรดิตถ์	สนง.ทรัพยากรธรรมชาติและสิ่งแวดล้อม* (Mobile)	32	22	14	-	28	ดี
ค่า PM <sub>10</sub> เฉลี่ย 14* สถานีในภาคเหนือ (*ไม่รวมสถานีภู่งามราชชนนีแคว้น และสนง.ทรัพยากรธรรมชาติฯ อุตรดิตถ์)		50	38	29	29	36	-

ที่มา: กรมควบคุมมลพิษ



แผนภาพแสดงจุดความร้อน (Hotspot) ในประเทศไทยจากดาวเทียม Aqua ระบบ MODIS



๑ สถานการณ์ปริมาณน้ำเก็บกักในอ่างเก็บน้ำที่สำคัญ

ชื่ออ่างเก็บน้ำ	ความจุของอ่างที่ รณก. <sup>2</sup> (ล้าน ลบ.ม.)	ปริมาณน้ำในอ่างฯ(%)					หมายเหตุ
		25 มี.ค.	26 มี.ค.	27 มี.ค.	28 มี.ค.	29 มี.ค.	
<b>ภาคเหนือ</b>							
- ภูมิพล(ตาก)	13,462	41	41	41	41	41	ระดับน้ำต่ำกว่า 60%
- สิริกิติ์(อุตรดิตถ์)	9,510	56	55	55	55	55	ระดับน้ำต่ำกว่า 60%
- แม่จัด(เชียงใหม่)	265	51	51	51	51	50	ระดับน้ำต่ำกว่า 60%
- แม่กวง(เชียงใหม่)	263	16	16	16	16	16	ระดับน้ำต่ำกว่า 20%
- กิวลม(ลำปาง)	106	45	44	42	42	42	ระดับน้ำต่ำกว่า 60%
- กิวคอง(ลำปาง)	170	42	42	41	41	41	ระดับน้ำต่ำกว่า 60%
- แควน้อย(พิษณุโลก)	939	41	41	40	40	40	ระดับน้ำต่ำกว่า 60%
<b>ภาคตะวันออกเฉียงเหนือ</b>							
- ห้วยหลวง(อุดรธานี)	135	31	31	30	30	30	ระดับน้ำต่ำกว่า 40%
- น้ำอูน(สกลนคร)	520	44	44	43	43	43	ระดับน้ำต่ำกว่า 60%
- น้ำพุง(สกลนคร)	166	33	33	33	32	32	ระดับน้ำต่ำกว่า 40%
- จุฬารามย์(ชัยภูมิ)	164	48	48	48	48	48	ระดับน้ำต่ำกว่า 60%
- อุบลรัตน์(ขอนแก่น)	2,431	41	41	40	40	40	ระดับน้ำต่ำกว่า 60%
- ลำปาว(กาฬสินธุ์)	1,980	34	34	33	33	33	ระดับน้ำต่ำกว่า 40%
- ลำตะคอง(นครราชสีมา)	314	39	39	39	39	39	ระดับน้ำต่ำกว่า 40%
- ลำพระเพลิง(นครราชสีมา)	110	23	23	23	23	23	ระดับน้ำต่ำกว่า 40%
- มูลบย(นครราชสีมา)	141	43	43	43	43	43	ระดับน้ำต่ำกว่า 60%
- ลำแซะ(นครราชสีมา)	275	43	43	43	43	43	ระดับน้ำต่ำกว่า 60%
- ลำน้ำรอง(บุรีรัมย์)	121	57	56	56	56	56	ระดับน้ำต่ำกว่า 60%
- ลำปลายมาศ(นครราชสีมา)	98	55	55	55	55	55	ระดับน้ำต่ำกว่า 60%
<b>ภาคกลาง</b>							
- ป่าสัก(ลพบุรี)	960	41	41	41	40	40	ระดับน้ำต่ำกว่า 60%
- ทับเสลา(อุทัยธานี)	160	31	31	31	31	31	ระดับน้ำต่ำกว่า 40%
- กระเสียว(สุพรรณบุรี)	240	45	45	45	45	44	ระดับน้ำต่ำกว่า 60%
- ศรีนครินทร์(กาญจนบุรี)	17,745	70	70	70	70	70	-
- วชิราลงกรณ์(กาญจนบุรี)	8,860	52	51	51	51	51	ระดับน้ำต่ำกว่า 60%
<b>ภาคตะวันออก</b>							
- ชุนด่านฯ(นครนายก)	224	33	33	32	32	31	ระดับน้ำต่ำกว่า 40%
- คลองสิียด(ฉะเชิงเทรา)	420	25	25	25	24	24	ระดับน้ำต่ำกว่า 40%
- บางพระ(ชลบุรี)	117	38	38	37	37	37	ระดับน้ำต่ำกว่า 40%
- หนองปลาไหล(ระยอง)	164	64	64	64	63	64	-
- ประแสร์(ระยอง)	248	78	77	77	77	77	-
- พระปรัง (สระแก้ว)	97	42	42	41	41	40	ระดับน้ำต่ำกว่า 60%
- ดอกกราย (ระยอง)	71	28	29	29	29	29	ระดับน้ำต่ำกว่า 40%
- คลองพระพุทธ (จันทบุรี)	70	70	69	69	69	69	-
<b>ภาคใต้</b>							
- แก่งกระเจาน(เพชรบุรี)	710	49	49	49	49	49	ระดับน้ำต่ำกว่า 60%
- ปรามบุรี(ประจวบคีรีขันธ์)	347	47	47	47	47	47	ระดับน้ำต่ำกว่า 60%
- รัชชประภา(สุราษฎร์ธานี)	5,639	77	77	77	77	76	-
- บางลา(ยะลา)	1,454	90	90	90	90	89	-

ที่มา: กรมชลประทาน

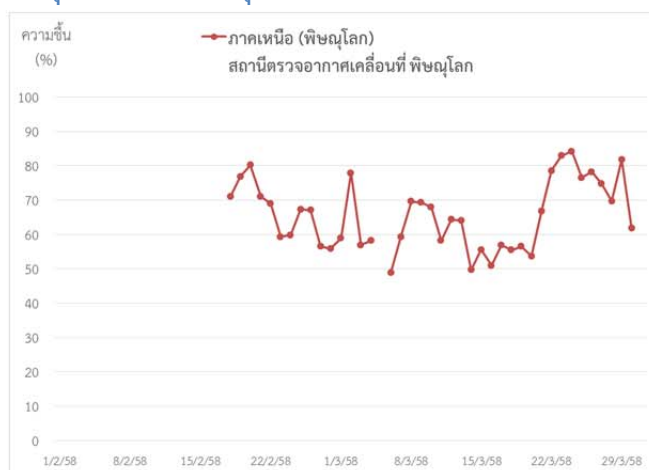
<sup>2</sup>รณก. = ระดับน้ำเก็บกัก

## การสภาพอากาศและการพยากรณ์อากาศประจำวัน

### ๑ ข้อมูลความชื้นจากการตรวจอากาศชั้นบน (Sounding) ระยะความสูง 0 - 10,000 ฟุต

ภาค	สถานีตรวจอากาศ	ความชื้นสัมพัทธ์ (%)					หมายเหตุ
		26 มี.ค.	27 มี.ค.	28 มี.ค.	29 มี.ค.	30 มี.ค.	
ภาคเหนือ	สถานีเรดาร์ฝนหลวง อมก๋อย	87.4	81.6	80.1	66.5	61.5	-
	สถานีตรวจอากาศเคลื่อนที่ พิษณุโลก	78.2	74.7	69.7	81.8	61.8	-
ภาคกลาง	สถานีเรดาร์ฝนหลวง ตาคลี	77.1	68.9	71.0	46.6	50.8	-
ภาคตะวันออกเฉียงเหนือ	สถานีเรดาร์ฝนหลวง พิมาย	82.4	80.7	80.8	78.9	77.8	-
ภาคตะวันออก	สถานีเรดาร์ฝนหลวง สัตหีบ	76.4	76.7	76.6	82.0	70.3	-
ภาคใต้	สถานีเรดาร์ฝนหลวง สุราษฎร์ธานี	73.9	-	62.1	72.7	69.9	-

### ๑ กราฟแสดงแนวโน้มความชื้นอากาศชั้นบนตั้งแต่วันที่ 2 กุมภาพันธ์ - ปัจจุบัน



๑ การพยากรณ์อากาศและลักษณะอากาศทั่วไป ประจำวันที่ 30 มีนาคม 2558

บริเวณความกดอากาศสูงจากประเทศจีนที่ปกคลุมประเทศไทยตอนบนเริ่มมีกำลังอ่อนลง ในขณะที่คลื่นกระแสลมตะวันตกยังคงปกคลุมประเทศไทยตอนบน ลักษณะเช่นนี้ทำให้บริเวณดังกล่าวมีฝนฟ้าคะนองเป็นแห่งๆ กับมีลมกระโชกแรงบางพื้นที่

๑ การพยากรณ์อากาศรายภาคและการวิเคราะห์สภาพอากาศในการปฏิบัติการฝนหลวง 7 วันข้างหน้า

ภาคเหนือ	
- พยากรณ์อากาศ	ในช่วงวันที่ 29-30 มี.ค. อุณหภูมิจะสูงขึ้น โดยมีฝนฟ้าคะนองบางแห่งถึงเป็นแห่งๆ ร้อยละ 10-20 ของพื้นที่ อุณหภูมิต่ำสุด 18-25 องศาเซลเซียส อุณหภูมิสูงสุด 30-37 องศาเซลเซียส ส่วนในช่วงวันที่ 31 มี.ค. - 4 เม.ย. อากาศร้อนกับมีฟ้าหลัวในตอนกลางวัน โดยมีฝนฟ้าคะนองบางแห่ง ร้อยละ 10 ของพื้นที่ อุณหภูมิต่ำสุด 20-25 องศาเซลเซียส อุณหภูมิสูงสุด 33-38 องศาเซลเซียส ลมตะวันตก ความเร็ว 10-30 กม./ชม.
- วิเคราะห์โอกาสปฏิบัติการฝนหลวง	บริเวณความกดอากาศสูงที่ปกคลุมประเทศไทยตอนบนมีกำลังอ่อนลงอย่างต่อเนื่อง และมีลมตะวันออกเฉียงพัดปกคลุมบริเวณตอนบนของประเทศไทย ทำให้ภาคเหนือมีโอกาสปฏิบัติการฝนหลวงลดลง และจากลักษณะเช่นนี้ทำให้บริเวณพื้นที่ตอนบนของประเทศมีฝนฟ้าคะนองลดลง และมีอุณหภูมิสูงขึ้นโดยทั่วไป
ภาคกลาง	
- พยากรณ์อากาศ	ในวันที่ 29-30 มี.ค. อุณหภูมิจะสูงขึ้น โดยมีฝนฟ้าคะนองบางแห่งถึงเป็นแห่งๆ ร้อยละ 10-30 ของพื้นที่ ส่วนในช่วงวันที่ 31 มี.ค. - 4 เม.ย. อากาศร้อนกับมีฟ้าหลัวในตอนกลางวัน อุณหภูมิต่ำสุด 22-25 องศาเซลเซียส อุณหภูมิสูงสุด 33-37 องศาเซลเซียส ลมตะวันออกเฉียง ความเร็ว 15-30 กม./ชม.
- วิเคราะห์โอกาสปฏิบัติการฝนหลวง	คาดการณ์ว่าวันที่ 30 มี.ค. - 1 เม.ย. คาดการณ์ว่าการเกิดฝนจะลดลง เนื่องจากความกดอากาศสูงจากประเทศจีนอ่อนกำลังลง โดยอาจจะมีฝนในบริเวณบางส่วนของจังหวัดนครสวรรค์ ลพบุรี สระบุรี กาญจนบุรี และอุทัยธานี
ภาค ต.อ.เฉียงเหนือ	
- พยากรณ์อากาศ	ในวันที่ 29-31 มี.ค. อุณหภูมิจะสูงขึ้น โดยมีฝนฟ้าคะนองบางแห่ง ร้อยละ 10 ของพื้นที่ อุณหภูมิต่ำสุด 20-25 องศาเซลเซียส อุณหภูมิสูงสุด 32-36 องศาเซลเซียส ส่วนในช่วงวันที่ 1 - 4 เม.ย. อากาศร้อนกับมีฟ้าหลัวในตอนกลางวัน อุณหภูมิต่ำสุด 23-26 องศาเซลเซียส อุณหภูมิสูงสุด 34-37 องศาเซลเซียส ลมตะวันออกเฉียง ความเร็ว 15-30 กม./ชม.
- วิเคราะห์โอกาสปฏิบัติการฝนหลวง	บริเวณความกดอากาศสูงจากประเทศจีนที่ปกคลุมประเทศไทยตอนบนเริ่มมีกำลังอ่อนลง ประกอบกับลมตะวันออกเฉียงพัดปกคลุมประเทศไทย ทำให้บริเวณประเทศไทยตอนบนมีฝนฟ้าคะนองลดลง และอุณหภูมิสูงขึ้นโดยทั่วไป จากนั้นความกดอากาศต่ำเนื่องจากความร้อนปกคลุมประเทศไทยตอนบน ทำให้บริเวณดังกล่าวมีอากาศร้อนกับมีฟ้าหลัวในตอนกลางวัน ลักษณะอากาศเช่นนี้ยังคงเอื้อต่อการปฏิบัติการฝนหลวง (หมายเหตุ: ยังคงมีบางพื้นที่ไม่ต้องการฝนเนื่องจากอยู่ในระยะเก็บเกี่ยว(อ้อย))
ภาคตะวันออก	
- พยากรณ์อากาศ	ในวันที่ 29 มี.ค. - 2 เม.ย. มีฝนฟ้าคะนองบางแห่งถึงเป็นแห่งๆ ร้อยละ 10-30 ของพื้นที่ อุณหภูมิต่ำสุด 22-26 องศาเซลเซียส อุณหภูมิสูงสุด 31-36 องศาเซลเซียส ส่วนในช่วงวันที่ 3-4 เม.ย. อากาศร้อนกับมีฟ้าหลัวในตอนกลางวัน โดยมีฝนฟ้าคะนองบางแห่ง ร้อยละ 10 ของพื้นที่ อุณหภูมิต่ำสุด 25-27 องศาเซลเซียส อุณหภูมิสูงสุด 34-37 องศาเซลเซียส ลมตะวันออก ความเร็ว 15-30 กม./ชม. ทะเลมีคลื่นสูงประมาณ 1 เมตร
- วิเคราะห์โอกาสปฏิบัติการฝนหลวง	ภาคตะวันออก มีโอกาสเกิดฝนฟ้าคะนองเป็นแห่งๆ ในระยะนี้
ภาคใต้	
- พยากรณ์อากาศ (ภาคใต้ฝั่งตะวันออก)	ในวันที่ 29-30 มี.ค. มีฝนฟ้าคะนองบางแห่งถึงเป็นแห่งๆ ร้อยละ 10-20 ของพื้นที่ ส่วนมากทางตอนบนของภาค ส่วนในช่วงวันที่ 31 มี.ค. - 4 เม.ย. มีเมฆบางส่วน โดยมีฝนฟ้าคะนองบางแห่ง ร้อยละ 10 ของพื้นที่ ส่วนมากทางตอนล่างของภาค อุณหภูมิต่ำสุด 23-26 องศาเซลเซียส อุณหภูมิสูงสุด 30-36 องศาเซลเซียส ลมตะวันออก ความเร็ว 15-30 กม./ชม. ทะเลมีคลื่นสูงประมาณ 1 เมตร
- พยากรณ์อากาศ (ภาคใต้ฝั่งตะวันตก)	อากาศร้อนในตอนกลางวัน ตลอดช่วง โดยมีฝนฟ้าคะนองบางแห่ง ร้อยละ 10 ของพื้นที่ อุณหภูมิต่ำสุด 23-26 องศาเซลเซียส อุณหภูมิสูงสุด 34-37 องศาเซลเซียส ลมตะวันออก ความเร็ว 15-30 กม./ชม. ทะเลมีคลื่นสูงประมาณ 1 เมตร
- วิเคราะห์โอกาสปฏิบัติการฝนหลวง	ท้องฟ้าหลัวกับอากาศร้อนในตอนกลางวัน และมีโอกาสเกิดการก่อตัวของกลุ่มเมฆคิวมูลัสบริเวณราชบุรี เพชรบุรี ประจวบคีรีขันธ์ ชุมพร สุราษฎร์ธานี นครศรีธรรมราช พังงา กระบี่ ตรัง พัทลุง สงขลา ทำให้มีโอกาสปฏิบัติการฝนหลวงได้

ที่มา: การพยากรณ์อากาศได้จากกรมอุตุนิยมวิทยา



## การปฏิบัติการฝนหลวงประจำวันตามแผนป้องกันภัยพิบัติ 2558

### ๑ การปฏิบัติการฝนหลวงเพื่อบรรเทาปัญหาภัยแล้ง

ผลปฏิบัติการฝนหลวง ประจำวันที่ 29 มีนาคม 2558							30 มี.ค. 58 เวลา 10.00 น.
ภาค/หน่วยฯ	หน่วยปฏิบัติการ (หน่วย)	เครื่องบิน ผล./ทอ. (ลำ)	จำนวนเที่ยวบิน (เที่ยว)	จำนวนชั่วโมงบิน (ชั่วโมง)	ปริมาณการใช้น้ำฝนหลวง (ตัน/นิต)	จังหวัดที่มีการรายงานฝนตก (จำนวนจังหวัด/อ่างเก็บน้ำเป้าหมาย)	การวางแผนประจำวัน
เหนือ	2	6	9	16:10	8.0/ Agl 7 นิต	4/-	
- เชียงใหม่	1	Casa(3)	6	8:55	6.0/ Agl 7 นิต	ฝนตกเล็กน้อยถึงปานกลาง จ.เชียงใหม่ (อ.อมก๋อย ดอยเต่า สอด เชียงดาว พร้าว เวียงแหง ไชยปราการ) จ.ลำพูน (อ.บ้านโฮ้ง ลี้ ห่มหัวช้าง) จ.ลำปาง (อ.เสริมงาม ห้างฉัตร เมืองปาน)	บรรเทาหมอกควันและไฟป่า จ.แม่ฮ่องสอน เชียงใหม่ ลำพูน ลำปาง
- พิษณุโลก	1	Casa(2) SKA(1) (Casa 1531 ควบ ซ่อม 100 ชม.)	3	7:15	2.0	ฝนตกเล็กน้อย จ.กำแพงเพชร(คลองลาน ปางศิลาทอง)	Stand By วิเคราะห์และติดตามสภาพอากาศ
กลาง	1	3	2	3:20	1.4	1/1	
- นครสวรรค์	1	Caravan(3)	2	3:20	1.4	ฝนตกเล็กน้อย จ.อุทัยธานี (พื้นที่ลุ่มรับน้ำ อ่างเก็บน้ำทับเสลา อ.ลานสัก อ.บ้านไร่)	Stand By วิเคราะห์และติดตามสภาพอากาศ
ตะวันออก	2	5	12	15:40	8.5	5/1	
- ระยอง	1	Caravan(2)	6	9:40	4.2	ฝนตกเล็กน้อยเป็นแห่งๆ จ.ระยอง (อ.วังจันทร์ ปลวกแดง) จ.ชลบุรี (บ่อทองหนองใหญ่) จ.ฉะเชิงเทรา (อ.ราชสาส์นแปลงยาว) ฝนตกเล็กน้อย-ปานกลางเป็นแห่งๆ จ.ฉะเชิงเทรา (อ.สนามชัยเขตท่าตะเกียบ) จ.ระยอง (อ.เขาชะเมา) และอ่างเก็บน้ำประแสร์	Stand By วิเคราะห์และติดตามสภาพอากาศ
- จันทบุรี	1	Caravan(3)	6	6:00	4.3	ฝนตกเล็กน้อย-ปานกลางกระจายหลายพื้นที่ จ.สระแก้ว (อ.คลองหาดวังสมบูรณ์) จ.จันทบุรี (อ.สอยดาวโป่งน้ำร้อน แก่งหางแมว เขาคิชฌกูฏ)	Stand By วิเคราะห์และติดตามสภาพอากาศ
ใต้	2	4	11	11:20	8.6	5/2	
- หัวหิน	1	Caravan(2)	8	7:20	5.6	ฝนตกเล็กน้อยถึงปานกลางบริเวณ จ.ประจวบคีรีขันธ์ (อ.กุยบุรี สามร้อยยอด ปราณบุรี หัวหิน) จ.เพชรบุรี (อ.หนองหญ้าปล้อง) จ.ราชบุรี (อ.ปากท่อ บ้านคา) และพื้นที่อุทยานแห่งชาติกุยบุรี พื้นที่ลุ่มรับน้ำเขื่อนปราณบุรี พื้นที่ลุ่มรับน้ำเขื่อนแก่งกระจาน	พื้นที่การเกษตร จ.ประจวบคีรีขันธ์ จ.เพชรบุรี จ.ราชบุรี
- สุราษฎร์ธานี	1	Casa(2) (Casa 1542 ควบ ซ่อม 100 ชม.)	3	4:00	3.0	ฝนตกเล็กน้อย บริเวณ จ.สุราษฎร์ธานี (อ.คีรีรัฐนิคม อ.บ้านตาขุน อ.พนม และ อ.ชัยบุรี) จ.พังงา (อ.ตะกั่วป่า และ อ.กะปง)	พื้นที่การเกษตร จ.ชุมพร และ จ.นครศรีธรรมราช
รวม	7	18	34	46:30	26.5/ Agl 7 นิต	15/4	

### ๑ โครงการ การปฏิบัติการฝนหลวงเพื่อยับยั้งการเกิดพายุลูกเห็บ

วันที่	เครื่องบิน ทอ. (ลำ)	จำนวนเที่ยวบิน (เที่ยว)	จำนวนชั่วโมงบิน (ชั่วโมง)	ชนิดสาร/จำนวนพลุ (นิต)	พื้นที่เป้าหมาย	ผลการปฏิบัติการ
29 มี.ค. 58	Alpha Jet (1)	1	1:05 (13:30-14:35 น.)	Agl 46 นิต	จ.เชียงใหม่ และ จ.ใกล้เคียง	มีฝนตกเล็กน้อยถึงปานกลาง ครอบคลุม อ.สะเมิง จ.เชียงใหม่